

КАК ПОЖАЛОВАТЬСЯ НА НЕЗАКОННУЮ РУБКУ

GREENPEACE

июнь 2006 г.

Что такое незаконные рубки и как можно с ними бороться

В последние несколько лет незаконные и разорительные рубки стали настоящим бедствием для лесов России. У этого бедствия много причин: нищета в лесных поселках, запутанность российского законодательства, несправедливая система доступа к лесным ресурсам и многое другое. Но в первую очередь резкий рост различных правонарушений в лесах связан со слабостью государственной лесной охраны. У нее есть две основных причины. Первая — недостаточное и неправильно организованное финансирование, благодаря которому работники лесной охраны Рослесхоза с начала 90-х г. г. были вынуждены зарабатывать себе на жизнь рубками леса (заготовкой древесины под видом ухода за лесом). Вторая — череда хаотических реформ лесного ведомства, начавшаяся в 2000 году и не прекращающаяся по настоящее время, в результате которой работники лесной охраны в каждый момент времени толком не знают, какие у них есть права, и есть ли у них хоть какое-то будущее. Эти реформы полностью деморализовали большую часть работников леса, и ситуация становится только хуже буквально с каждым месяцем.

Последним достижением творческой мысли российского правительства стала ликвидация государственной лесной охраны в системе Рослесхоза — ведомства, которое отвечало за охрану лесов на протяжении более чем двух столетий — и создание новой государственной лесной охраны в недавно созданном ведомстве — Росприроднадзоре. Росприроднадзор обладает всеми необходимыми полномочиями для того, чтобы бороться с незаконными рубками, но пока не имеет необходимых для этого кадров и опыта. Все необходимые права Росприроднадзор получил с начала 2005 года, но технически пока не может ими воспользоваться из-за того, что правительство и Министерство природных ресурсов не могут урегулировать ряд важнейших вопросов, в первую очередь — о штате лесной охраны. В результате получается, что леса России для непосвященных в тонкости государственного лесопользования людей выглядят совершенно бесхозными — как будто тех, кто должен эти леса охранять, и вовсе не существует. Отсюда и уверенность лесных браконьеров в собственной безнаказанности, и безответственное отношение к лесу со стороны простых граждан.

Ситуацию можно изменить. Для этого надо помочь государственным органам лесной охраны обнаруживать нарушения лесного законодательства там, где они с этим не справляются, и заставить их работать там, где они работать пока не хотят. В первую очередь это касается вновь создаваемой Государственной лесной охраны Росприроднадзора: это ведомство обладает очень большими полномочиями для принятия мер к нарушителям лесного законодательства, и с него вполне можно и нужно спрашивать, как оно этими полномочиями пользуется. Это ведомство уже сейчас обязано реагировать на все обращения граждан, связанные с незаконными рубками. А с 1 ноября 2006 г. вступает в силу Федеральный закон «О порядке рассмотрения обращений граждан Российской Федерации», который устанавливает еще более четкие и жесткие требования по рассмотрению обращений. Поэтому любой гражданин России, обнаруживший рубку, законность которой вызывает у него подозрения, имеет право обратиться в Росприроднадзор с требованием разобраться в ситуации и, если нарушения будут обнаружены, принять меры к нарушителям. И любой гражданин может рассчитывать на получение обоснованного ответа (а с 1 ноября 2006 г. все ответы без исключения должны быть письменными). Если обращения граждан по поводу различных незаконных действий в лесах станут массовыми и грамотными, тогда ответственные за порядок в лесах государственные органы будут просто вынуждены начать эффективно работать и принимать действенные меры, направленные на искоренение лесных правонарушений.

Предлагаемое Вашему вниманию пособие представляет собой обзор наиболее типичных нарушений, связанных с проведением рубок в лесах России, и некоторую дополнительную информацию, которая может пригодиться при составлении обращения в ответственные государственные органы по поводу незаконных или разорительных для леса рубок.

Что такое «незаконная рубка»

Формальное определение незаконной рубки применительно к российским условиям приводится в постановлении Пленума Верховного суда Российской Федерации от 5 ноября 1998 г. № 14 «О практике применения судами законодательства об ответственности за экологические правонарушения»: «Под незаконной порубкой следует понимать рубку деревьев, кустарников и лиан без лесорубочного билета, ордера или рубку по лесорубочному билету, ордеру, выданному с нарушением действующих правил рубок, а также рубку, осуществляемую не на том участке или за его границами, сверх установленного количества, не тех пород или не подлежащих рубке деревьев, кустарников и лиан, как указано в лесорубочном билете, ордере, до или после установленных в лесорубочном билете, ордере сроков рубки, рубку деревьев, кустарников и лиан, запрещенных к рубке Правилами отпуска древесины на корню в лесах Российской Федерации, утвержденными Постановлением Правительства Российской Федерации от 1 июня 1998 г. № 551, или после вынесения решения о приостановлении, ограничении или прекращении деятельности лесопользователя или права пользования участком лесного фонда».

Это длинное определение на самом деле означает одну очень простую вещь: незаконной является не только та рубка, которая проводится без официального разрешения (самовольная), но и та, разрешение на которую выдано незаконно или которая проводится с нарушением правил. Таким образом, наличие официального документа, разрешающего провести рубку («лесорубочного билета»), не обязательно свидетельствует о том, что рубка законная.

Какие рубки хуже для леса — разрешенные или самовольные?

Вопрос о том, какие рубки для леса хуже — разрешенные или самовольные — на первый взгляд кажется очень простым, но на самом деле он совсем не прост. Конечно, ничем нельзя оправдать воровство леса (а самовольные рубки представляют собой именно воровство леса). Однако ущерб лесу от разрешенных рубок может быть значительно большим, чем от самовольных.

Во-первых, разрешенные и самовольные рубки имеют обычно совершенно разный масштаб. Например, чтобы загрузить целый лесовоз КАМАЗ отборной древесиной, «черному лесорубу» (так называют лесозаготовителей-самовольщиков) необходимо вырубить примерно 0,1-0,2 гектара леса. Для сравнения — это примерно четверть стандартного футбольного поля, или два-три маленьких «шестисоточных» дачных участка. Как правило, на то же самое место «черный лесоруб» в следующий раз уже не возвращается — бояться быть пойманным с поличным. Поэтому типичные самовольные рубки обычно имеют довольно маленькую площадь. Совсем иначе обстоит дело с разрешенными рубками — их площадь исчисляется или гектарами, или даже десятками гектаров. Например, в так называемой «лесохозяйственной части» зеленых зон городов разрешаются сплошные рубки площадью до 10 га — это примерно 14 стандартных футбольных полей или 167 «шестисоточных» дачных участков. В удаленных таежных лесах разрешенные рубки могут быть еще большей площади — до 50 га, т. е. в сотни раз больше, чем типичная площадь самовольной рубки.

Во-вторых, самовольные порубки редко рубят то, что им не нужно — тонкие деревья или деревья «малоценных» пород. За счет этого самовольные порубки бывают обычно не только мелкими, но и выборочными. Поэтому то, что остается после самовольной рубки, чаще всего выглядит как сильно расстроенный, но все-таки лес. Совершенно противоположная ситуация с разрешенными рубками: действующие правила рубок во многих случаях просто обязывают лесозаготовителей рубить сплошь, не оставляя даже «малоценных» и ненужных им деревьев.

В итоге чаще всего оказывается, что следы самовольных рубок в лесу затягиваются значительно быстрее, чем зарастают лесом большие

Именно из-за смешения понятий «незаконная рубка» и «неразрешенная рубка» российское правительство долгое время не признавало наличия сколько-нибудь значительного количества незаконных рубок в России. Долгое время руководители лесной службы заявляли, что объемы незаконных рубок в России не превышают 500-700 тысяч кубометров древесины в год (это меньше, чем полпроцента от общего объема рубок). И только совсем недавно, сравнив официальные объемы потребления древесины с официальными объемами рубок, руководство Федерального агентства лесного хозяйства пришло к выводу, что в России неучтенно вырубается не менее 19 миллионов кубометров древесины в год.

По оценкам большинства независимых экспертов, ситуация с незаконными рубками в России еще хуже. Объемы неучтенно заготавливаемой древесины (т. е. той, которая рубится без разрешения или сверх разрешенных объемов) достигают 15-20% от общего объема рубок в России — то есть 30-40 миллионов кубометров в год. Но заготовкой неучтенной древесины нарушения законодательства при рубках леса не исчерпываются. Другими наиболее типичными нарушениями являются: рубка лучших деревьев, причем часто в лесах, где установлен специальный охранный режим, под видом ухода за лесом или санитарных мероприятий; рубка по планам, не получившим положительного заключения государственной экологической экспертизы; рубки в водоохраных зонах, с чрезмерным повреждением почвы, загрязнением ее горюче-смазочными материалами, и многие другие. Рубок, проводящихся без значительных нарушений действующих законов и правил — пока, к сожалению, в России меньшинство.

площади разрешенных сплошных вырубок. Да и выборочные разрешенные рубки обычно имеют значительно большие масштабы, чем типичные «самоволки», и следы их долгие сохраняются в лесу. Это, конечно, не говорит о том, что самовольные рубки лучше разрешенных (в конце концов, если бы самовольные рубки приняли такие же масштабы, как разрешенные — их воздействие на леса было бы не менее сильным и заметным). Это всего лишь говорит о том, что самовольные рубки — лишь часть общей проблемы, которая состоит в том, что российское государство совсем не бережно относится к своим лесам, и те рубки, которые проводятся с разрешения государственных органов, могут быть не менее разорительными для леса, чем самовольные рубки.

Основное количество «неучтенной» древесины, вырубленной в лесах России без разрешений или сверх разрешений, заготавливается именно при разрешенных рубках. Основными источниками неучтенной древесины являются: во-первых, так называемые «рубки дохода» (заготовка лучшей по качеству древесины под видом ухода за лесом самими государственными органами лесного хозяйства), и во-вторых, низкая точность учета лесосек, отводимых в рубку (благодаря несоответствию фактического запаса древесины тому, что числится «на бумаге» и в материалах отвода, часто возникают значительные неучтенные объемы вырубленной древесины). Самовольные рубки дают меньшие количества неучтенной древесины, чем каждый из этих двух источников.

С учетом всего этого, можно смело утверждать, что разрешенные рубки, проводящиеся с серьезными нарушениями законов, правил и общих принципов неистощительного лесопользования, наносят лесу ущерб не меньший, чем самовольные рубки — а во многих случаях даже существенно больший. Поэтому для искоренения вреда, наносимого незаконными и разрушительными для леса рубками, очень большое значение имеет борьба не только с самовольными рубками, но и с разрешенными рубками, которые проводятся с нарушениями действующих законов и правил.

Кто отвечает за борьбу с незаконными рубками

В настоящее время основным ведомством, отвечающим за охрану лесов и борьбу с различными правонарушениями в лесах, является Федеральная служба по надзору в сфере природопользования (Росприроднадзор). В структуре этой службы с марта 2006 года существует Государственная лесная охрана (которая пока, к сожалению, полностью не сформирована из-за отсутствия некоторых необходимых для этого правительственных постановлений). Пока формирование государственной лесной охраны Росприроднадзора не закончено, организовать полноценную охрану лесов и самостоятельное выявление незаконных рубок это ведомство не может, но оно уже может и обязано реагировать на обращения граждан, обнаруживших признаки каких-либо нарушений при рубках леса. Поэтому именно в эту службу необходимо направлять все жалобы и обращения, связанные с незаконными или разорительными для леса рубками. В настоящее время Росприроднадзор имеет свои территориальные органы — управления в каждом регионе России (смотрите список этих управлений с их адресами на последней странице). Кроме того, Росприроднадзор непосредственно управляет федеральными особо охраняемыми природными территориями — заповедниками и национальными парками.

До недавнего времени за охрану лесов и борьбу с лесонарушениями отвечало Федеральное агентство лесного хозяйства (Рослесхоз) и его подразделения на местах — агентства лесного хозяйства в регионах, лесхозы и лесничество. Сейчас прав по борьбе с нарушителями у сотрудников Рослесхоза и его подразделений практически не осталось — все права отданы Росприроднадзору. Однако, основная часть сотрудников бывшей лесной охраны все еще работает в структуре Рослесхоза, и по традиции продолжает охранять леса и выявлять случаи

незаконных рубок (вся информация о которых передается в Росприроднадзор). Одновременно с этим сотрудники Рослесхоза сами активно вовлечены в коммерческую заготовку древесины — основная часть бюджета подразделений Рослесхоза обеспечивается именно за счет продажи древесины, заготовленной при коммерческих рубках ухода и санитарных рубках. В подразделениях Рослесхоза (лесхозы, лесничество, агентства лесного хозяйства) имеет смысл обращаться за выяснения ситуации — кто и на каком основании проводит ту рубку, которая кажется Вам по какой-то причине неправильной. Именно подразделения системы Рослесхоза (в первую очередь лесхозы) должны обладать наиболее полной информацией о любой хозяйственной деятельности, происходящей во вверенных им лесах.

Небольшой частью лесов России управляют иные ведомства. В частности, до недавнего времени лесами бывших колхозов и совхозов (как правило, это небольшие по площади леса, непосредственно примыкающие к населенным пунктам — примерно 3,5% лесов страны) управляло Министерство сельского хозяйства, а сейчас эти леса переданы под управление региональным администрациям. Это произошло всего лишь с начала 2005 года, и до сих пор во многих регионах так и не определились, кто и как должен этими лесами управлять. Есть еще несколько ведомств, в чьем распоряжении могут находиться небольшие площади лесов — но в масштабе страны это совсем незначительные площади. Если вдруг оказывается, что невозможно найти ответственного за конкретный участок леса — значит, обращаться необходимо сразу в Росприроднадзор, поскольку это ведомство обязано следить за выполнением лесного законодательства в лесах любой ведомственной принадлежности.

GREENPEACE

ПРИЗНАКИ НАРУШЕНИЙ ПРИ РУБКАХ, КОТОРЫЕ МОЖНО ОБНАРУЖИТЬ, НЕ ИМЕЯ ДОСТУПА К ЛЕСОХОЗЯЙСТВЕННОЙ ДОКУМЕНТАЦИИ

Многие нарушения, допускаемые при рубках леса, можно обнаружить только при сравнении разрешительных документов на рубку с тем, что на самом деле срублено. Чтобы однозначно определить, что можно было сделать, а что — нельзя, и что именно было нарушено при проведении рубки, желательно иметь лесорубочный билет и технологическую карту лесосеки, а иногда и некоторые другие документы. Простым гражданам эти документы обычно недоступны. Поэтому практически можно определить, насколько та или иная рубка законна, только по косвенным признакам, свидетельствующим о наличии тех или иных нарушений. Если при-

знаки нарушений имеются — это повод обратиться в соответствующие государственные органы (в первую очередь — Росприроднадзор) и потребовать проведения проверки. А Росприроднадзор имеет полное право проверять все необходимые документы у любого лесопользователя.

Далее приводится описание наиболее распространенных нарушений, встречающихся при рубках леса в достаточно густонаселенных районах страны, в особенности — в лесах зеленых зон населенных пунктов, в водоохранных лесах и других лесах первой группы.

Отсутствие отвода лесосек

В соответствии с «Наставлениями по отводу и таксации лесосек в лесах Российской Федерации», места рубок (лесосеки) должны быть четко отграничены на местности. Отграничение лесосек включает в себя установку столбов на углах и обозначение визиров по сторонам лесосеки (если лесосека граничит с несельскими землями, то по этой границе визир не требуется — но столбы все равно должны быть установлены). На столбиках должны указываться, как минимум, тип рубки, год ее проведения и площадь. Однако, в реальности границы лесосек на местности часто оказываются ничем не обозначенными.

Отсутствие признаков отвода лесосеки может служить признаком того, что это незаконная рубка, проводящаяся без каких-либо разрешительных документов, хотя иногда и разрешенные рубки проводятся без фактического отвода. Во-вторых, даже если это разрешенная рубка, но ее границы не обозначены на местности — велика вероятность, что вырубленный в реальности участок леса будет не совпадать с тем, на что имеются разрешительные документы. То есть — если признаков отвода лесосеки нет вовсе (ни одного столбика по углам, и никаких признаков обозначения сторон) — со значительной долей вероятности можно предположить, что это самовольная рубка, или, как минимум, рубка, проводящаяся без должного контроля со стороны государственной лесной охраны. Обнаруженная в лесу рубка без признаков отвода — это уже повод для обращения в правоохранительные органы.

Стоит проверить наличие признаков отвода по всему периметру лесосеки. Очень часто бывает



При правильном отводе лесосеки все ее углы должны быть обозначены специальными столбиками, а границы — вешками, ленточками или иными знаками.

такое, что вблизи подъездной дороги или ближайшей квартальной просеки столбики по углам лесосеки устанавливаются, и даже ее границы обозначаются на местности (например, зарубками на деревьях или ленточками) — на случай, если вдруг нагрянет какая-то проверка. А удаленные углы и стороны лесосеки при этом могут быть вовсе никак не обозначены. Кроме того, столбики могут быть установлены, но на них при этом может не быть никаких надписей, указывающих на тип рубки, год проведения и площадь. Наличие признаков отвода говорит о том, что эта рубка — разрешенная; но если отвод выполнен не полностью — это уже нарушение.

Хранение в лесу неокоренной древесины в запрещенные сроки

В соответствии с Санитарными правилами в лесах Российской Федерации, в лесах запрещается хранение срубленной древесины в летний период. Что такое «хранение» — каждый понимает по-своему, но совершенно очевидно, что если штабеля срубленной древесины хранятся летом вблизи лесосеки в течение двух-трех недель и более, это является хранением и представляет опасность с санитарной точки зрения. В теплую погоду такие штабеля могут послужить субстратом для размножения короедов и других насекомых, чрезмерная численность которых опасна для окружающего леса.

Кроме того, длительно хранящаяся или брошенная на лесосеках древесина представляет собой свидетельство расточительного отношения к лесу — поскольку уже после нескольких недель хранения в летний период такая древесина теряет свою товарную ценность, т. е. лес оказывается вырубленным без всякого хозяйственного смысла. А бессмысленные рубки и расточительное отноше-



В летний период года хранение в лесу неокоренной древесины запрещается, так как может привести к массовому размножению опасных насекомых.

ние к лесам является одной из важнейших причин их бедственного состояния и деградации.

Выборочные санитарные рубки без клеймения

При проведении выборочной санитарной рубки все деревья, подлежащие рубке, должны помечаться специальными клеймами в двух местах — на высоте груди человека, и чуть выше уровня почвы, с тем, чтобы одно клеймо обязательно осталось на пне. В соответствии с Санитарными правилами в лесах Российской Федерации, рубка деревьев без предварительного клеймения запрещается. Смысл этого запрета состоит в том, что деревья, подлежащие рубке по санитарным показателям, должны быть отобраны инженерно-техническим работником, обладающим должной квалификацией в области лесопатологии. Если же выборочная санитарная рубка производится без клеймения — чаще всего это приводит к тому, что вырубляются самые лучшие и самые здоровые деревья.

На практике очень часто выборочные санитарные рубки проводятся без клеймения. Соответственно, если рубка проводится как санитарная (об этом можно судить на основании надписей на рубочных столбиках, если таковые имеются), но на пнях срубленных деревьев отсутствуют клей-



Так может выглядеть клеймо на корневой лапе при выборочной санитарной рубке.

ма — это является нарушением. Если же клейма отсутствуют только на части пней срубленных деревьев — это может служить свидетельством того, что часть деревьев вырублена сверх разрешенного объема.

Выборочная рубка лучших деревьев

Типичным для выборочных рубок нарушением является рубка лучших деревьев. Законных выборочных рубок, при которых в рубку отводятся преимущественно лучшие деревья, по российским правилам просто не существует — во всех случаях наиболее здоровые и способные к лучшему росту деревья должны оставаться «на корню», а ослабленные или угнетенные деревья должны поступать в рубку в первую очередь. Это в равной степени касается рубок ухода, выборочных санитарных рубок и выборочных рубок главного пользования.

На практике при выборочной рубке чаще всего вырубается именно лучшие деревья — прежде всего, самые крупные. Отчасти это связано с ошибочным представлением, что «самые крупные деревья в лесу — одновременно и самые старые» (хотя на самом деле это не так — в большинстве лесов густонаселенных и освоенных районов страны господствующий полог древостоя образован одним поколением деревьев, и самые крупные деревья — не самые старые, а самые здоровые, сильные и быстрорастущие). В еще большей степени рубка именно лучших деревьев связана с желанием заработать больше денег — поскольку древесина крупных деревьев стоит дороже.

Выборка преимущественно самых крупных и здоровых деревьев ведет к тому, что в лесу остаются главным образом слабые и больные, в мас-



Как правило, самые крупные деревья являются самыми здоровыми и быстрорастущими, и если их при «рубке ухода» удаляют в первую очередь, это ведет к ослаблению леса.

мальной степени подверженные разным заболеваниям и риску гибели в результате изменившихся условий жизни (разреживания леса, повреждения корней, уплотнения почвы и т. д.). Во многом именно постоянно повторяющиеся выборочные рубки крупных деревьев служат причинами усыхания лесов и массового размножения различных вредителей и болезней леса в центральных и южных районах страны.

Чрезмерная площадь технологических участков при выборочных рубках

Одним из возможных нарушений, допускаемых при выборочных рубках, является чрезмерная площадь технологических коридоров — волоков, по которым производится трелевка или подвозка вырубленной древесины. В зависимости от вида рубки и места, ограничения могут быть разными; в большинстве случаев площадь волоков не должна превышать 15% от площади участка, отведенного в рубку. При сплошных рубках главного пользования столь жестких норм нет, но высокая доля площади, приходящаяся на волока (примерно 20% от площади лесосеки и более), как правило, ведет к другим нарушениям — чрезмерной интенсивности рубки или слишком неравномерному изреживанию древостоя. Ограничивается и ширина волока — обычно она не должна превышать пяти метров.

Чрезмерно большая доля площади, занимаемая волоками, чаще всего свидетельствует о слишком высокой интенсивности выборочной рубки, т. е. о том, что в реальности вырублено значительно больше древесины, чем было разрешено. В большинстве случаев при выборочных рубках в России разрешенный к вырубке объем древесины составляет в пределах 25-30% от исходного объема (запаса) древесины на отведенном в рубку участке. Таким образом, если волока (представляющие собой сплошь вырубленные участки) сами по себе занимают 20-25% площади лесосеки, и, кроме того, какая-то часть крупных деревьев вырублена вне волоков, это позволяет предположить, что разрешенный объем заготовки древесины может быть превышен. То есть — какая-то часть деревьев вырублена сверх разрешения, незаконно.

Если лесосека отведена должным образом и имеет ясные границы, то долю волоков следует опреде-



Это не сплошная рубка, как может показаться на первый взгляд, а всего лишь технологический участок (погрузочная площадка) рубки ухода.

лять «на глаз» исходя из общей площади лесосеки. Если же лесосека ясных границ не имеет, то следует ориентироваться на примерные границы той площади, в пределах которой имеются волока и признаки рубки.

Доля площади, занимаемая волоками — показатель, оцениваемый лишь приблизительно, из-за того, что точную границу каждого конкретного волока установить обычно невозможно. Поэтому целесообразно обращать внимание на слишком большую площадь волоков только в том случае, если она явно превышает 20-25% от общей площади лесосеки. В тех случаях, когда превышение небольшое — факт нарушения будет практически невозможно доказать, если это потребует.

Захламление леса различными отходами, разливы ГСМ

В соответствии с «Правилами отпуска древесины на корню в лесах Российской Федерации», лесопользователи обязаны не допускать захламления земель лесного фонда при рубке леса и проведении других работ в лесу. Соответственно, если на территории вырубке обнаруживается различный мусор — от остатков брошенной лесозаготовительной техники до бытового мусора, оставленного лесорубами — это является однозначным нарушением правил. Особо следует отметить, что если кто-либо воспользовался проложенной лесозаготовителем дорогой для того, чтобы вывезти и тайно свалить на свежей вырубке машину-другую бытового или промышленного мусора — это тоже является нарушением.

Во многих регионах широко распространена практика вываливания бытового и промышленного мусора в лесах, слива отработанного масла — просто для того, чтобы не платить за утилизацию отходов. Особенно часто мусор вываливается именно на участках свежих вырубок: во-первых, туда обычно ведут более или менее проезжие тупиковые дороги, которые позволяют злоумышленникам заехать в лес и вывалить мусор втайне от чужих глаз; и, во-вторых, важен психологический момент — безобразно проведенная рубка часто сама по себе выглядит как помойка, или сильно обезображенная



Оставление мусора на лесосеке или разливы горючесмазочных материалов — важное и широко распространенное нарушение.

природа, и людям гораздо проще вывалить мусор здесь, чем просто на краю нормального леса. Такие свалки определенно незаконны, хотя часто и невозможно определить конкретного виновника. В любом случае, если свалка произведена в пределах отведенной или только что вырубленной лесосеки — ее можно расценивать как одно из нарушений, связанных с проведением данной рубки.

Повреждения оставленных деревьев при выборочных рубках

Одним из типичных нарушений, допускаемых при проведении выборочных рубок является повреждение чрезмерного количества оставшихся деревьев. Это может быть связано как с применением неподходящей для выборочных рубок тяжелой гусеничной техники, так и с низкой квалификацией работников. Как правило, допустимым количеством повреждений считается в том случае, если повреждено не более 3% оставшихся деревьев, и не более 30% поврежденных деревьев повреждено до такой степени, что их гибель неизбежна. Конкретные пределы допустимых повреждений устанавливаются в зависимости от вида рубки, места и категории леса; в целом же можно ориентироваться на вышеприведенные допустимые пределы.

Повреждения оставляемых деревьев при выборочных рубках служат одной из главнейших причин потери биологической устойчивости участков леса, ослабления деревьев, заражения их различными грибными инфекциями. Если чрезмерный уровень повреждений оставляемых деревьев допускается при рубках ухода, то эффект от ухода за лесом получается обратный: вместо улучшения роста и состояния леса получается его ухудшение, а в крайних случаях и вообще распад и гибель оставленного древостоя.

Наиболее типичные повреждения остающихся деревьев, встречающиеся при выборочных рубках, включают в себя:

- обдиры коры (если кора обдирается целиком — до древесины — то в этом месте образуется



Количество оставленных после выборочной рубки деревьев с такими повреждениями не должно превышать 3%.

мертвый участок поверхности ствола, который служит местом легкого проникновения различных инфекций в организм дерева; такие участки могут постепенно зарастать с краев, но если обдир крупный, то его зарастание может растягиваться на десятки лет);

- слом дерева или его вершины, или обдир значительной части его ветвей (обычно учитывается как повреждение, если обломана четверть кроны и более);

- обрыв или сильное повреждение корневых лап или скелетных корней, расположенных близко к поверхности почвы.

Условные обозначения на столбах, устанавливаемых по границам рубок

Если лесосека отведена в соответствии с правилами и требованиями законодательства, по ее углам должны быть установлены специальные столбики, на которых указывается, что за рубка была проведена, когда, на какой площади. Грань на столбике, на которую наносится надпись, должна быть обращена в сторону середины участка, к которому данная надпись относится. Надписи на столбиках, если они есть — это первое, с чем необходимо ознакомиться на вырубке, поскольку требования к проведению рубок различаются в зависимости от вида рубки. Надписи на столбиках должны наноситься в соответствии с отраслевым стандартом ОСТ 56-44 80. К сожалению, многие работники леса с этим стандартом не знакомы, поэтому надписи часто оказываются нестандартными. Иногда можно лишь угадать, что именно имели в виду те, кто наносил эти надписи.

В соответствии с требованиями стандарта, надпись на столбике должна состоять из трех строк цифр и условных обозначений. В верхней строке указывается номер квартала и номер выдела; в нижней строке — номер делянки и ее площадь (номер выдела и номер делянки могут не указываться — если рубка охватывает много выделов, или если делянки по какой-то причине не нумеруются). А в средней строке указывается тип рубки и год ее проведения (начала работы). Тип рубки указывается условными сокращениями. Стандартом устанавливаются четкие требования к этим обозначениям, но на практике они могут быть разными. Далее приводятся общепринятые обозначения, их расшифровка, и в скобках — наиболее распространенные нестандартные обозначения тех же видов рубок.

Рубки главного пользования: СПР (СПЛ) — сплошная рубка; ПР — постепенная рубка; ВБР (ДВР) — выборочная рубка, она же добровольно-выборочная рубка; ГВР — группово-выборочная рубка; НЭ — неэксплуатационный участок (участок леса внутри лесосеки, не подлежащий рубке).

Рубки ухода и санитарные: САНС (СР, ССР) — сплошная санитарная рубка; САНВ (ВСР, СРВ) — выборочная санитарная рубка; ОСВ и ПРЧ — осветления и прочистки (эти виды рубок представляют собой уход за молодняками — заготовка древесины при них не производится); ПРЖ — прореживание; ПРХ — проходная рубка; РЕК — рубка реконструкции; РУ — прочая рубка (рубка, не связанная с лесным хозяйством — например, расчистка леса под застройку или под линию электропередачи).

Кроме того, на столбиках могут быть и иные обозначения, не относящиеся непосредственно к рубке — их полезно знать, чтобы ошибочно не спутать с данными о рубке. К числу таких обозначений относятся: ХИМ — химический уход; ЛКЕ, ЛКС и т. д. — лесные культуры (посадки), последняя буква обозначает древесную породу — ель, сосну и т. д.; ПЛСУ и ВЛСУ — постоянный и временный лесосеменные участки; ЛСП — лесосеменная плантация; ПНЕ — плантация новогодних елок; ВП — временный лесной питомник; СН — служебный надел лесника. Кроме того, на столбиках могут указываться данные о подсочке (добычи сосновой смолы) — тогда вместо условного обозначения рубки указывается год начала подсочки двумя цифрами.

Рубки леса, запрещенные режимами ООПТ

Довольно распространенным нарушением является проведение рубок, запрещенных режимами особо охраняемых природных территорий — в первую очередь региональных, таких, как заказники, памятники природы или природные парки. Режим каждой региональной особо охраняемой природной территории устанавливается индивидуально, поэтому нельзя однозначно сказать, какие рубки всегда являются нарушением режимов заказников или памятников природы повсеместно.

Большой проблемой является то, что многие региональные особо охраняемые природные территории создавались еще во времена СССР, когда рубки ухода проводились именно как рубки ухода, а не как средство заготовки коммерческой древесины; рубок ухода, при которых вырубается весь древостой (сплошных), в то время не существовало вовсе. Поэтому режимами многих старых ООПТ разрешаются рубки ухода. В современных условиях, когда рубки ухода чаще всего имеют характер коммерческих рубок и могут быть сплошными, их проведение противоречит исходному смыслу существования этих особо охраняемых природных территорий. Даже если они не являются нарушениями с формальной точки зрения, они могут противоречить основной цели управления лесами особо охраняемых природных территорий — сохранению лесной природы.



На многих особо охраняемых природных территориях коммерческая заготовка древесины происходит под видом «сплошных санитарных рубок».

Поэтому при обнаружении в пределах известных Вам особо охраняемых природных территорий следов свежих рубок, имеющих разрушительный характер (например, таких, при которых сплошь вырублены значительные участки леса, или лучшие деревья, или серьезно нарушена почва и травяной покров) — есть смысл потребовать от Росприроднадзора проведения проверки того, насколько эти рубки были проведены обоснованно и в соответствии с установленным режимом особо охраняемой природной территории.

Повреждение почвы сверх установленных нормативов

Региональными правилами рубок могут устанавливаться специальные нормативы, ограничивающие повреждение почвы при проведении лесозаготовительных работ. Например, очень жесткие нормы устанавливаются «Наставлением по рубкам ухода в равнинных лесах Европейской части России»: «Повреждения почвы с образованием колеи (глубиной более 3-5 см и изменением микрорельефа) в равнинных условиях могут допускаться (при проведении отдельных видов ухода) только как исключение протяженностью не более 3% длины каждого пасечного волока и не более 5% магистрального». Очевидно, что это жесткое и не очень реальное требование; однако, сильные нарушения почвенного слоя на лесосеках могут являться нарушениями действующих правил — правда, многое зависит от того, какая именно рубка проводится и где (требования к повреждению почвенного слоя различаются в зависимости от места и типа рубки).

Нарушение почвенного покрова на лесосеках является одной из причин, способствующих развитию почвенной эрозии, ведущей к потере плодородия почвы и к загрязнению водоемов взвешенными частицами. Кроме того, нарушение почвенного покрова (в первую очередь — уплотнение) может вести к заметной задержке лесовосстановления. В отдельных случаях на некоторых типах почв волока и погрузочные площадки могут уплотняться на



Обычным нарушением при рубках является сверхнормативное повреждение почвы.

столько, что потом в течение нескольких десятилетий на них не происходит возобновление деревьев.

Следует обращать внимание на повреждение и уплотнение именно минеральных горизонтов почвы (не органической подстилки, состоящей из отмерших частей, корней и корневищ растений — она часто повреждается или даже удаляется специально, для того, чтобы облегчить прорастание семян деревьев и закрепление всходов в минеральной почве).

Необоснованное назначение сплошных санитарных рубок

В соответствии с Санитарными правилами в лесах Российской Федерации, сплошные санитарные рубки должны проводиться только там, где лес потерял биологическую устойчивость — погибших или расстроенных, и только после специального лесопатологического обследования. По сути своей, санитарная рубка является крайней мерой, которая должна применяться лишь в исключительных случаях, например, для борьбы с очагами опасных болезней или вредителей.

Однако, на практике сплошные санитарные рубки применяются просто как заменитель обычных промышленных рубок главного пользования — но проводятся они часто там, где промышленные сплошные рубки проводить нельзя (например, в зеленых зонах или водоохраных лесах), или теми, кто не имеет права проводить рубки главного пользования (государственными лесхозами). Сплошные санрубки в лесах России, особенно в зеленых зонах больших городов и вообще в густонаселенных регионах страны, стали по-настоящему массовым явлением. А практика их назначения очень сильно отличается от того, что предписывают правила — сплошные санрубки часто проводятся в совершенно здоровых лесах или там, где повреждения незначительны.

Сплошную санитарную рубку при правильно проведенном отводе можно узнать по обозначению на столбике. Если на участке, обозначенном как сплошная санитарная рубка, видны следы руб-



Если штабель древесины, вывезенной со сплошной санитарной рубки, более чем наполовину состоит из древесины без малейших признаков повреждения — обоснованность такой рубки вызывает сомнения.

ки преимущественно живых и здоровых деревьев, а вырубленная древесина (если она еще не вывезена) не имеет никаких следов повреждений, например, короедами — тогда, скорее всего, рубка была назначена необоснованно. Поскольку очень часто по сохранившимся пням трудно доказать однозначно, что рубка была назначена необоснованно, желательно сфотографировать штабеля вывезенной древесины — по ним обычно легче установить, что участок леса не был усыхающим или расстроеным.

Проведение рубок главного пользования в водоохраных зонах, повреждение водотоков

В соответствии с Водным кодексом РФ, в водоохраных зонах водных объектов запрещается проведение рубок главного пользования. В соответствии с «Правилами отпуска древесины на корню в лесах Российской Федерации», лесопользователи при заготовке древесины обязаны не допускать использования русел рек и ручьев в качестве волоков и временных лесовозных дорог. В реальности оба эти требования могут нарушаться.

Довольно часто случается, что лесозаготовители вывозят древесину, заезжая при этом непосредственно в русла ручьев и рек. Наиболее типичным случаем является трелевка (вывозка волоком) древесины поперек русла ручья или реки без какого-либо специально оборудованного переезда, позволяющего уменьшить повреждение русла и загрязнение воды. Это приводит к загрязнению водоема взвешенными частицами почвы, а если используется устаревшая и не вполне исправная техника, то часто в водоем попадают и нефтепродукты. Если при проведении рубки берега водотоков (даже мелких ручьев) оказались нарушенными — это является нарушением.

Сложнее обстоит дело с рубками главного пользования в водоохраных зонах. Современная система лесных правил позволяет проводить в водоохраных зонах рубки ухода или санитарные рубки, по своим параметрам полностью аналогичные рубкам главного пользования (например, сплошные



Довольно распространенным нарушением является трелевка древесины прямо по руслам ручьев.

санитарные рубки или рубки обновления, которые тоже могут быть сплошными). Если в непосредственной близости от реки или озера обнаруживается рубка, по своим параметрам напоминающая рубку главного пользования (например, сплошная рубка) — это повод проверить, насколько оправданно эта рубка была назначена. Если же такая рубка еще и не отведена должным образом (отсутствуют столбики с указанием вида рубки) — это повод выяснить, не является ли она рубкой главного пользования, т. е. не нарушено ли при ее проведении и формальное требование Водного кодекса.

Повреждения деревьев за границами отведенных лесосек

В соответствии с Правилами отпуска древесины на корню, лесозаготовитель отвечает за повреждение деревьев в 50-метровой полосе, примыкающей к границам лесосеки. Если в этой полосе отмечены поврежденные тем или иным способом (например, с них ободрана кора, обломана верхушка или они просто спилены) — ответственность лежит на лесозаготовителе, вне зависимости от того, кто в реальности спилил или повредил эти деревья. В этом есть определенная логика: лесозаготовители очень часто поддаются соблазну спилить то или иное крупное дерево, растущее поблизости от границ разрешенного к рубке участка, или же просто по неосторожности повреждают растущие вблизи лесосеки деревья.

Если вблизи границы отведенной лесосеки (не далее 50 м) имеются свежие пни или повреждения на корневых лапах и стволах живых деревьев, это является нарушением, за которое лесозаготовитель должен нести ответственность. Однако, необходимо проверить — являются ли пни и другие повреждения за границей лесосеки свежими (т. е. совпадают ли эти повреждения по времени с про-



Нередко деревья за пределами лесосеки повреждаются огнем при «огневой очистке» (сжигании порубочных остатков).

ведением основной рубки), или же они были проведены раньше. Если раньше — тогда, конечно, лесозаготовитель не несет за них никакой ответственности.

Уничтожение, повреждение мест обитания редких видов

В соответствии с Федеральным законом «Об охране окружающей среды», виды растений, животных и других организмов, занесенные в Красные книги, повсеместно подлежат изъятию из хозяйственного использования, запрещается деятельность, ведущая к сокращению численности этих организмов и ухудшающая среду их обитания.

Таким образом, рубка, приведшая к уничтожению или ухудшению среды обитания вида, занесенного в Красную книгу России или региональную Красную книгу (в том регионе, где таковая утверждена органом государственной власти субъекта федерации), противоречит данному закону. Для тех

видов, существование которых однозначно связано с лесом или с какими-то его элементами (например, старыми или дуплистыми деревьями, крупным валежом и т. д.), уничтожение среды обитания при проведении сплошной рубки является однозначным. Кроме того, в Красных книгах часто указываются наиболее важные угрозы и причины сокращения численности — среди них часто оказываются рубки леса; в таких случаях связь между конкретной рубкой и средой обитания «краснокнижного» вида, если он на этой рубке обнаружен, однозначна и в других доказательствах не нуждается.

Размещение техники и складов в водоохраных зонах

В соответствии с Положением о водоохраных зонах водных объектов, утвержденным постановлением Правительством РФ от 23.11.96 № 1404, в водоохраных зонах запрещается складирование горюче-смазочных материалов, заправка машин и размещение их стоянок.

Тем не менее, часто случается, что при проведении рубок поблизости от водоемов лесозаготовители организуют стоянки своей техники и склады горюче-смазочных материалов, ремонт и заправку техники в водоохраных зонах. Это может приводить, особенно если используется устаревшая и лишь условно исправная лесозаготовительная техника, к разливам топлива и масла, и в конце концов к загрязнению водоемов. Размещение техники в водоохраной зоне — это нарушение, следы которого впоследствии легко скрыть, поэтому на него следует обращать внимание в первую очередь как на некое «дополнительное» нарушение — когда имеются иные,ставляющие более долгоживущие материальные следы. Исключение могут составлять случаи, когда техникой разбиваются берега водоемов или когда в водоохраных зонах обнаруживаются признаки утечек горюче-смазочных веществ.



Обычным нарушением является хранение ГСМ в водоохраных зонах, в результате чего масла и топливо попадают в воду.

Предостережение

Приводимые в данном пособии примеры и описания нарушений соответствуют практике ведения лесного хозяйства и российскому лесному законодательству по состоянию на начало лета 2006 года. Лесное законодательство и система государственного лесопользования меняются так часто, что даже сами работники леса далеко не всегда успевают следить за этими изменениями. С 2000 года система государственных органов управления лесами перестраивалась ежегодно. За этот же период времени в действующий Лесной кодекс 11 раз вносились изменения. Одновременно с этим правительством готовится проект полностью нового Лесного кодекса. В соответствии

с новым кодексом (который, возможно, будет принят в течение 2006 года) предполагается переписать практически все лесные правила и нормативы, заменив, например, традиционные правила рубок новым типом документов — техническими регламентами. Все эти хаотические и малопредсказуемые нововведения могут привести к коренному изменению существующей нормативной базы лесного хозяйства. В результате те ссылки на законы и правила, которые приводятся в данном пособии, могут частично устареть уже в 2007 году (до конца 2006 года существенное их изменение представляется маловероятным).

СИСТЕМА РУБОК ЛЕСА В РОССИИ

Система рубок леса, применяющаяся в России, достаточно сложна и запутана. Виды рубок различаются по формальной цели их проведения, способам рубки, принципам отбора деревьев в рубку и другим параметрам. На схеме справа показана система рубок, применяющаяся в Европейской России в соответствии с имеющимися в настоящее время нормативными документами. В остальных частях страны системы рубок или полностью такие же, или отличаются незначительными деталями.

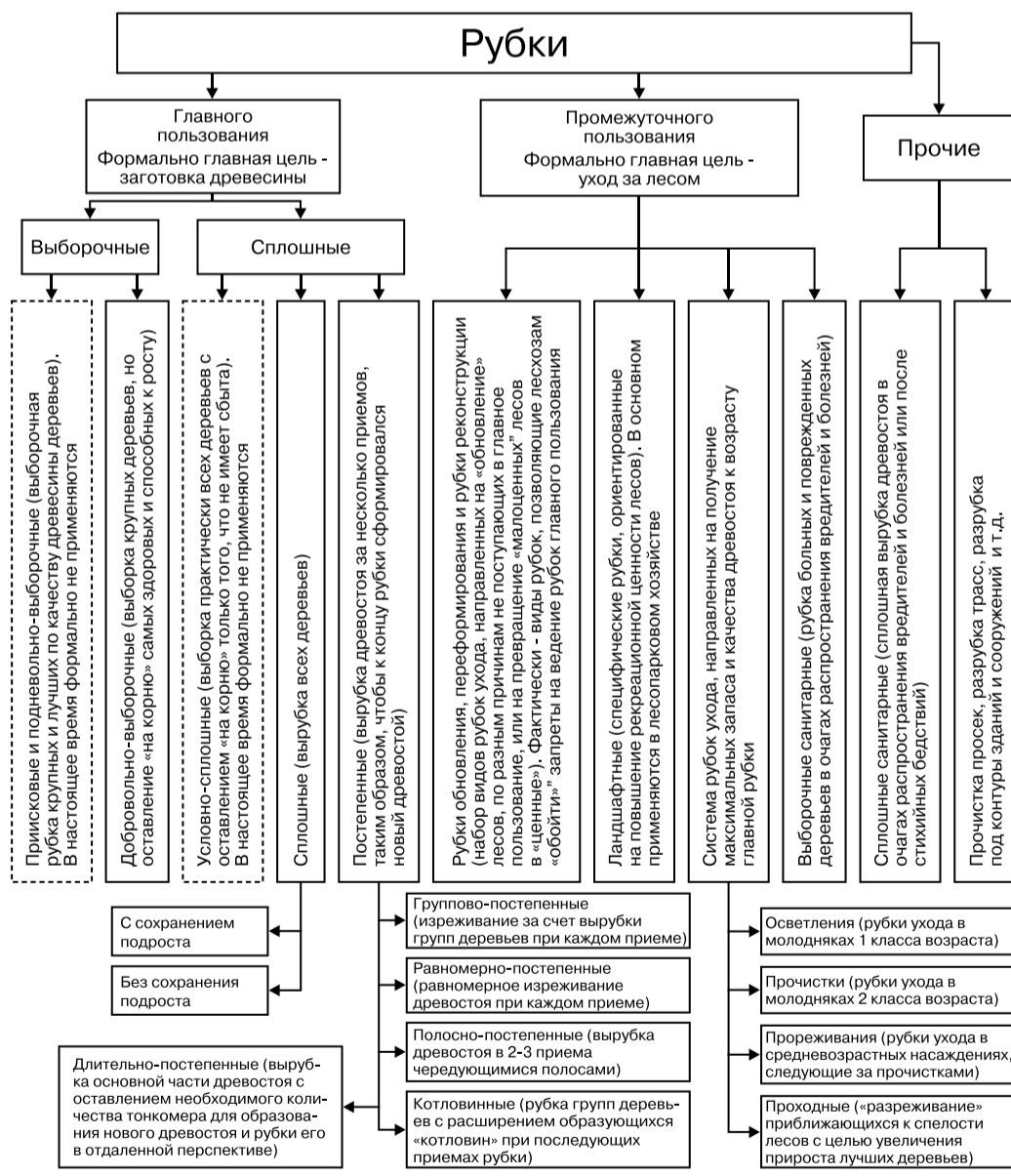
Формально все рубки леса делятся на три основных группы — рубки главного и промежуточного пользования, и прочие рубки. К рубкам главного пользования относятся рубки, основной целью которых является заготовка товарной древесины; они могут проводиться только в лесах, достигших (или, в исключительных случаях, почти достигших) так называемого «возраста спелости», т.е. того возраста, в котором рубка леса является наиболее выгодной с хозяйственной точки зрения. Рубки главного пользования запрещается проводить лесхозам и другим государственным органам, связанным с ведением лесного хозяйства.

К рубкам промежуточного пользования относятся рубки, формальной целью которых является уход за лесом или поддержание его в благоприятном санитарном состоянии. Они включают в себя рубки ухода и выборочные санитарные рубки (выборочное удаление больных или поврежденных деревьев). Исходная цель рубок ухода состояла в том, чтобы проредить растущий одновозрастный лес, удалить ослабленные или поврежденные деревья, и сохранить лучшие. Однако, в начале 90-х гг. прошлого века в России появились довольно специфические виды рубок ухода — так называемые рубки обновления, перестройки и реконструкции, по сути своей полностью аналогичные рубкам главного пользования (они тоже проводятся в лесах, достигших возраста спелости, и могут быть сплошными). Но, в отличие от рубок главного пользования, их могут проводить лесхозы и национальные парки, и их можно проводить в тех лесах, где рубки главного пользования запрещены. На практике эти виды рубок, а также выборочные санитарные рубки и так

называемые «проходные» рубки, чаще всего проводятся с единственной целью — заготовки товарной древесины в тех случаях или теми организациями, которым проведение рубок главного пользования запрещено. В реальности это привело к полному стиранию грани между рубками ухода за лесом (если речь идет о лесах старших возрастов) и рубками главного пользования. Более того: в случае выборочных рубок ухода или выборочных санитарных рубок рубка обычно приобретает характер приисковой (т.е. выборки лучших, наиболее здоровых и представляющих наибольшую товарную ценность, деревьев) — несмотря на то, что приисковые рубки в России запрещены уже на протяжении нескольких десятилетий.

К прочим рубкам относятся рубки, проведение которых не связано непосредственно с выращиванием леса, а именно расчистки лесных участков под строительство какой-либо инфраструктуры и сплошные санитарные рубки. Формально сплошная санитарная рубка представляет собой рубку погибшего или безнадежно потерявшего биологическую устойчивость участка леса. Но в реальности и сплошные санитарные рубки превратились главным образом в способ заготовки товарной древесины теми, кому рубки главного пользования запрещены (лесхозами) или там, где они запрещены.

В реальности практически все виды рубок, применяющиеся в настоящее время в России, превратились в коммерческую заготовку товарной древесины — вне зависимости от того, к какой группе рубок они формально относятся и с какой целью формально проводятся. Отличить на практике, например, сплошную рубку главного пользования, сплошную рубку ухода (какой может быть рубка обновления) и сплошную санитарную рубку можно только по надписям на рубочных столбиках или по документам. То же самое и с выборочными рубками: добровольно-выборочная рубка, первый прием постепенной рубки, выборочная санитарная рубка или выборочная рубка обновления могут выглядеть абсолютно одинаково (на практике все они выглядят скорее как приисковые или подневольно-выборочные рубки).



Дополнительную информацию о лесах и лесном хозяйстве России вы можете найти на Лесном форуме Гринпис России в Интернет: www.forestforum.ru

Обращаем ваше внимание в первую очередь на следующие разделы Лесного форума:

- Лесное законодательство. Содержит периодически обновляемую подборку основных российских законов и правил, имеющих отношение к управлению лесами и ведению лесного хозяйства.
- История лесного хозяйства. Содержит постоянно пополняемую коллекцию книг и статей, связанных с лесами и лесным хозяйством России, XIX и первой половины XX веков.
- Публикации. Содержит все публикации Гринпис России по лесной тематике, выходившие на русском языке начиная с 2000 года, в том числе разнообразные обзорные карты.

- Подборки сообщений по темам. Содержит систематизированный архив новостей Лесного форума по отдельным важным лесным темам, в том числе - историю разработки проекта нового Лесного кодекса, материалы о незаконных рубках и др.

Кроме того, имеется сам форум - место, где можно задать вопрос и получить ответ, высказать свою точку зрения по любому вопросу, связанному с лесами и лесным хозяйством. В частности, на форуме можно получить дополнительные консультации по поводу того, как правильно оформить обращение в государственные органы по поводу незаконных или неправильных рубок леса, узнать об обновлениях лесного законодательства, уточнить названия и адреса организаций, отвечающих за борьбу с лесонарушениями.

КАК ПОЖАЛОВАТЬСЯ НА РУБКУ ЛЕСА, КОТОРАЯ КАЖЕТСЯ ВАМ НЕЗАКОННОЙ

Если вы обнаружили в лесу рубку, которая кажется вам незаконной или как минимум неправильной, вы можете обратиться в государственные органы, отвечающие за соблюдение лесного законодательства, и потребовать проведения проверки и принятия мер к нарушителям (если факты нарушений подтвердятся). Вы не обязаны знать лесное законодательство и разбираться в тонкостях лесных правил — для этого существуют специально уполномоченные государственные органы, которые и обязаны вникнуть во все детали и выяснить, были ли нарушения, кто в них виновен и какие меры следует принять к виновнику. Реагировать на обращения граждан — это нормальная работа государственных органов, отвечающих за соблюдение законодательства (в том числе лесного).

Обращаться в ответственные государственные органы по фактам различных нарушений, связанных с лесами, необходимо и полезно для сохранения лесов. Конечно, незаконно вырубленный лес не восстановится, даже если виновник незаконной рубки будет строго наказан. Но если нарушения не будут оставаться безнаказанными — их количество будет расти с каждым годом (что и наблюдается на протяжении последних полутора десятилетий). Если же виновники нарушений хотя бы изредка будут выявляться и к ним будут приниматься меры административного воздействия — это поможет сохранить многие ценные леса, еще не разоренные беспорядочными рубками, и сделать лесное хозяйство в целом более бережным и гуманным по отношению к лесу.

Основным государственным органом, в который следует обращаться по поводу различных лесных нарушений, является Федеральная служба по надзору в сфере природопользования, или Росприроднадзор. Обращаться надо в региональное управление Росприроднадзора (список региональных управлений с адресами приводится на обороте вкладки). Обращение должно быть письменным — это увеличивает шансы на то, что оно не будет проигнорировано. Чтобы ваше обращение не затерялось при почтовой пересылке, его желательно отправить заказным письмом с уведомлением о вручении (как это сделать, можно узнать в отделении связи). Если вы относите письмо лично — возьмите с собой по возможности его ксерокопию и потребуйте, чтобы на ней был поставлен штамп, указывающий, что ваше обращение принято.

Полезно одновременно с обращением в Росприроднадзор отправлять копию обращения в региональную прокуратуру. Даже если сама прокуратура никаких мер не предпримет, это будет способствовать тому, чтобы Росприроднадзор отнесся к вашему обращению более серьезно. По действующим правилам, государственные органы должны отвечать на обращения граждан в течение месяца со времени их поступления (соответственно, вы можете рассчитывать получить письменный ответ на ваше обращение в течение 6-8 недель — с учетом времени на доставку почты). Если в течение двух месяцев вы не получаете ответа о принятых мерах — следует

отправить повторное обращение, уже в Росприроднадзор РФ (федеральное ведомство) и Генеральную прокуратуру РФ, и указать, что на ваше обращение в региональные органы ответ получен не был. Если и из федеральных органов ответ получен не будет в течение такого же срока — тогда письмо с изложением ситуации и жалобой на то, что Росприроднадзор и органы прокуратуры не реагируют на ваши обращения, следует отправлять на имя Президента РФ. Рано или поздно это сработает — не потому, что на каком-то уровне найдется достойный чиновник, у которого душа болит за лес, а просто потому, что рано или поздно чиновникам будет спокойнее проверить факты нарушений, чем ждать, кому вы еще пожалуетесь. Опыт показывает, что большинство повторных обращений (на федеральный уровень) не остается без ответа. Следует также помнить, что с 1 ноября 2006 г. вступает в силу Федеральный закон «О порядке рассмотрения обращений граждан Российской Федерации», который делает ответы чиновников обязательными.

В обращении по поводу рубки, которая кажется вам незаконной или неправильной, должны содержаться следующие обязательные части:

- наименование организации, в которую вы обращаетесь;
- описание места, где произведена рубка (настолько детально, чтобы человек, не знающий данную местность, мог по этому описанию место рубки найти);
- описание признаков, на основании которых вам кажется, что эта рубка проведена неправильно или незаконно;
- просьбу провести проверку и принять меры к нарушителям, если факты нарушений подтверждаются;
- просьбу сообщить о принятых мерах в установленный срок;
- фамилию, имя и отчество того, кто обращается, и адрес для связи (иначе письмо будет рассено как анонимное — а анонимные письма государственными органами не рассматриваются).

Письмо может быть разной степени детальности. Лучше, если письмо будет содержать ссылки на конкретные законы и нормативы, требования которых нарушены (в идеале должны быть указаны конкретные пункты и статьи, соответствующие нарушениям). Если же указать конкретные нормативы, которые были нарушены, невозможно — можно указать в общем виде причины, по которым Вам кажется неправильным проведение конкретной рубки. Прилагающиеся образцы писем иллюстрируют эти два подхода: образец 1 представляет собой письмо, в котором указаны конкретные нормативы, а образец 2 — письмо, в котором указаны общие причины неправильности рубки.

Образец 1

Управление Росприроднадзора
по г. Санкт-Петербургу и Ленинградской области
Прокуратура Ленинградской области

В Выборгском районе Ленинградской области недалеко от поселка Рошино, где у меня имеется дачный участок, в выделе 3 квартала 104 Полянского лесничества Рошинского лесхоза проведена проходная рубка 2005 года на площади 5 га (данные имеются на рубочном столе, стоящем в углу рубки, примыкающем к дороге). Проведение рубки закончено в марте 2006 года.

В результате рубки на участке леса вырублены все наиболее крупные и здоровые деревья ели (диаметр пней в среднем на 20% больше диаметра оставленных деревьев на высоте спила). При этом явно ослабленные деревья и деревья с различными повреждениями оставлены на корню. Около 15% оставленных деревьев имеют значительные повреждения, образовавшиеся в результате рубки — ободранную до древесины кору в основании ствола и на корневых лапах. Древесина, заготовленная при рубке, не имела никаких внешних признаков повреждения (поврежденной коры или гнилей, видимых на спилах). В настоящее время вся древесина вывезена.

При разработке лесосеки был использован в качестве волока и захлаплен порубочными остатками ручей, протекающий по ее территории, в результате чего произошло подтопление и изменился гидрологический режим территории. Вблизи русла ручья ветром вывалено несколько деревьев ели, что, вероятно, могло быть вызвано подтоплением, разреживанием леса и повреждением корней при движении лесозаготовительной техники.

В пределах лесосеки глубина колеи на волоках достигает 25 см.

В соответствии с Санитарными правилами в лесах Российской Федерации, при рубках ухода в первую очередь вырубается большие, поврежденные, угнетенные, усыхающие и сухостойные деревья.

В соответствии с Наставлениями по рубкам ухода в равнинных лесах Европейской части России, целью проведения рубок ухода является повышение качества и устойчивости насаждений.

В данном же случае, вырублены именно лучшие здоровые деревья без признаков повреждения вредителями и болезнями, а ослабленные и частично поврежденные деревья оставлены. То есть, произведено снижение качества и устойчивости насаждения (поскольку ослабленные и поврежденные деревья обладают меньшей устойчивостью, чем крупные и здоровые).

Таким образом, рубка проведена в нарушение Санитарных правил в лесах Российской Федерации и Наставлений по рубкам ухода в равнинных лесах Европейской части России.

В соответствии с Правилами отпуска древесины на корню в лесах Российской Федерации, лесопользователи при заготовке древесины обязаны не допускать использования русел рек и ручьев в качестве волоков и временных лесовозных дорог. В пределах указанной лесосеки волок проложен по ручью. Таким образом, рубка проведена в нарушение Правил отпуска древесины на корню в лесах Российской Федерации.

В соответствии с постановлением Пленума Президиума Верховного суда Российской Федерации от 05.11.98 № 14 «О практике применения судами законодательства об ответственности за экологические правонарушения», под незаконной порубкой следует понимать рубку деревьев, кустарников и лиан без лесорубочного билета, ордера или рубку по лесорубочному билету, ордеру, выданному с нарушением действующих правил рубок, а также рубку, осуществляемую не на том участке или за его границами, сверх установленного количества, не тех пород или не подлежащих рубке деревьев.

Таким образом, проходная рубка 2005 года (законченная в 2006 году) в выделе 3 квартала 104 Полянского лесничества Рошинского лесхоза является незаконной рубкой.

Учитывая вышеизложенное, просим провести проверку указанных фактов, определить ущерб, причиненный указанной рубкой и привлечь виновных к установленной законодательством ответственности. Просим также принять все меры (в том числе меры прокурорского реагирования) по пресечению дальнейших нарушений законодательства при проведении рубок в Рошинском лесхозе.

О вашем решении и принятых мерах просим сообщить в установленные законодательством сроки по адресу: 199004 г. Санкт-Петербург, ул. Трехсотлетия Петербурга, д. 24, кв. 12, Кукуеву И. И.

5 июня 2006 г.

Кукуев И. И. (подпись).

Приложение: фотографии (5 шт.).

Образец 2

Управление Росприроднадзора
по г. Санкт-Петербургу
и Ленинградской области
Прокуратура Ленинградской области

Уважаемые господа!

На протяжении многих лет я провожу выходные в лесах Карельского перешейка, и наблюдаю, как в последние годы усиливается рубка лесов, сплошные рубки приближаются к деревням, поселкам и местам массового отдыха граждан.

Так, в марте 2006 года я обнаружил проведение сплошной рубки вблизи деревни Бойково в Выборгском районе Ленинградской области (с правой стороны от автомобильной дороги, ведущей от железнодорожной станции Горьковское к деревне Бойково и дальше деревне Горьковское, прямо перед въездом в деревню Бойково со стороны железнодорожной станции). Сплошь был вырублен участок размером примерно двести на двести метров, а вырубленная древесина свозилась на соседний участок, примыкающий к деревне, и там складывалась в штабеля.

Я был непосредственно в этом лесу (который был срублен) осенью 2005 года, и совершенно уверен в том, что это был абсолютно здоровый лес, без поврежденных и погибших деревьев. В течение конца осени и зимы ситуация не могла измениться — поскольку деревья находились в состоянии зимнего покоя. Мне известно, что все леса Карельского перешейка относятся к лесам первой группы, специально выделенным для того, чтобы сохранять природную среду в тех местах, которые особенно важны для людей. Участок леса, о котором идет речь, находится всего в шести километрах от границы городской черты Санкт-Петербурга, и я не вижу, на каком основании в таком месте в совершенно здоровом лесу могла быть проведена сплошная рубка.

Когда я посетил это место 16 мая 2006 года, то обнаружил, что все оставшиеся на рубке остатки деревьев и лапник были сожжены — причем не более, чем за несколько дней до 16 мая, поскольку земля была еще теплой, и запах гари ощущался очень отчетливо. При сжигании остатков от рубки был уничтожен весь подрост хвойных деревьев, которого до пожара было довольно много — на взгляд вполне достаточно для того, чтобы со временем образовался новый лес на месте срубленного. Сжигание производилось в пожароопасный период, уже после того, как в средствах массовой информации стали регулярно объявлять о повышенной пожарной опасности в лесах Ленинградской области.

Поскольку сплошная рубка проведена в непосредственной близости от населенного пункта и в пределах зеленой зоны Санкт-Петербурга, и всего в шести километрах от границы города, убедительно прошу Вас проверить, на каком основании она была назначена и является ли она законной. А поскольку подобные рубки в окрестностях поселка Рошино в последние годы стали обычным явлением, убедительно прошу Вас проверить в целом законность такой деятельности и принять меры к сохранению лесов окрестностей Санкт-Петербурга.

Прошу ответить и сообщить о принятых мерах по адресу: 196066 г. Санкт-Петербург, Московский проспект, д. 228, кв. 114, Гагарину И. П.

5 июня 2006 г.

Гагарин И. П. (подпись).

